

Министерство науки и высшего образования Российской Федерации
Сибирский Федеральный Университет

Коллекция

Художественный альбом

Красноярск
СФУ
2020



Дорогие друзья!

Данное издание первое из задуманного нами. Структура его проста: хотелось показать лучшие произведения, которые удалось собрать за годы активной выставочной деятельности. За это время в музейных галереях экспонировались работы очень известных мастеров, художников-любителей, студентов. Нам удалось сделать выставочную работу нужной большому количеству народа. Публика живо реагирует на смену выставок, приветливо встречает представителей разных жанров и творческих манер. Воспитывать у людей вкус и чувство прекрасного – благородная задача. Нам очень важно знать, что новые встречи с интересными авторами и их произведениями долгожданны и любопытны! Мы благодарим каждого дарителя и всех, кто участвовал в создании этой книги!

Идут годы, и нас греет чувство, что мы выбрали правильный путь. Музейная коллекция произведений искусства прирастает, и продолжение издания очень возможно. А пока разделите с нами нашу гордость!

А.С. Румянцева, директор Музея СФУ.

Живоничь

“ Живопись — вид изобразительного искусства, связанный с передачей зрительных образов посредством нанесения красок на поверхность ”

Коллекция живописных произведений в музее Сибирского Федерального Университета широко представлена во всем жанровом многообразии.

Среди преобладающих жанров можно выделить пейзаж, портрет, и натюрморт.

Реалистический пейзаж является одним из востребованных и распространенных жанров, что объясняется разнообразием и богатством природных ландшафтов Центральной и Восточной Сибири. Пейзажи Ю.Н. Фёдорова, А.Д. Седипкова, Р.Р. Сорокина, В.А. Филиппчук, С.П. Горбатко, С.М. Роганова, И.Д. Титова, В.В. Кондратова, М.Е. Алексеева, М.Г. Макухина, О.М. Лебедь являют собой изображение сибирских равнин, рек, скал, видов на городские архитектурные сооружения, будь то собор или жилые городские и поселковые дома, что даёт зрителю возможность всецело проникнуться сибирским колоритом. Среди ключевых работ в этом жанре можно выделить «Улуг-Хем» А.Д. Седипкова, «Енисей пробивает путь» И.Д. Титова, «Рождение реки Кача» (1997г.) М.Г. Макухина, выполненные в технике многослойной масляной живописи.

В работах художников В.А. Воронова, Н.А. Незговоровой, А.Д. Жук, А.В. Зражевского также зафиксировано богатство сибирской природы, но выражено оно уже через иной жанр – натюрморт. Главной темой художественных работ являются цветы, и что важно – полевые, обозначая тему трогательной красоты в простых проявлениях природы.

Портретный жанр представлен работами А.А. Покровского («Портрет ректора КГПИ В.Н. Борисова», «Портрет ректора КГПИ А.М. Ставера», «Ростовой портрет В.С. Соколова в интерьере работы») и Э.В. Шеломова («Портрет В.Н. Гулидова», «Портрет губернатора Красноярского края (2002-2010 гг.) А.Г. Хлопониной»). На общем фоне более всего выделяется ростовой портрет В.С. Соколова, знакомый почти каждому студенту и сотруднику СФУ в силу значимости изображенного лица и его вклада в судьбу университета в качестве научного сотрудника и ректора КрасГУ.

Отдельный раздел коллекции живописных произведений Музея СФУ представляют собой работы Ю.И. Ивановой, которые отличаются сюжетной палитрой: от бытовой темы до религиозной. В ее произведениях прослеживается влияние художественного стиля А. Модильяни, тяготение к яркому и тёплому цветовому решению, наполненность композиций светом. Кроме того, отличительный характер носят работы К.Р. Кузнецовой выполненные в стиле умышленно наивной живописи, главным объектом (в рамках данной коллекции) являются коты, которые улыбаются зрителю, подмигивают и разрушают тем самым границы формального академизма.

В целом можно отметить многогранность коллекции, в которой, с одной стороны, заметны тенденции преемственности в развитии русского изобразительного искусства конца XIX века (продолжение академической линии в жанре пейзажа, натюрморта и портрета), с другой стороны, наличие работ самобытного характера со свойственными ему искренностью и непретенциозностью.



В.А. Пилипчук
Маяк. 1999 г.
Холст, масло
50 x 40



В.А. Пилипчук
Рыбный день. Автопортрет
с рыбами и птицами. 2003 г.
Бумага, акрил
60 x 70

О.М. Лебедь
Городской пейзаж. 2008 г.
Холст, масло
105 x 70





Е.В. Лукианчук
Двойная ностальгия. 2013 г.
Холст, масло
30 x 40



Е.В. Лукиянчук
Старое кафе. 2013 г.
Холст, масло
50 x 40



Г.Г. Спорт
Река Кача в районе Стеклозавода.
Посёлок памяти 13 борцов. Этюд. 1960 г.
Картон, масло
16,7 x 24,3



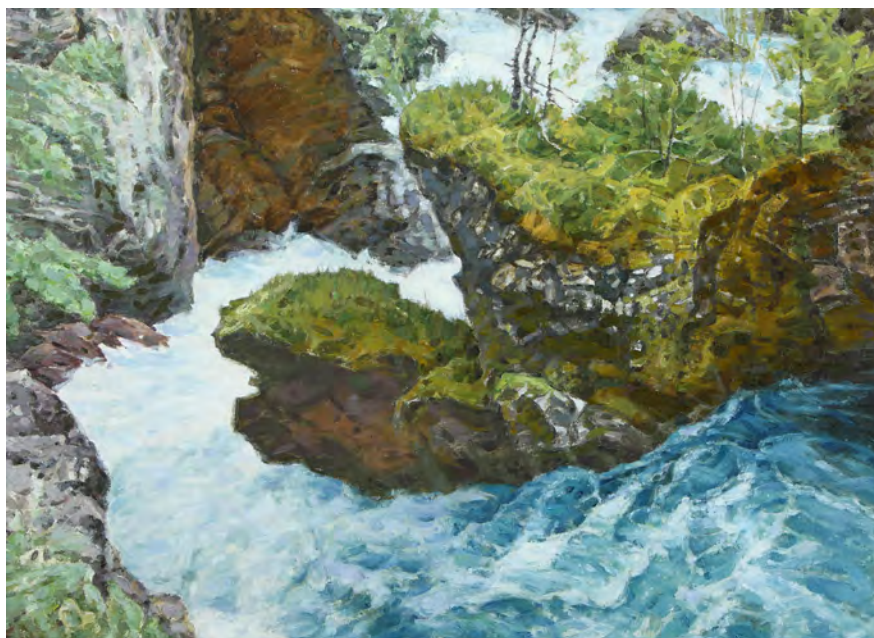
М.Г. Макухин
Рождение реки Кача. 1997 г.
ДВП, масло
56 x 35

Г.Г. Спорт
Река Кемчуг. Эюдж. 1975 г.
Картон, масло
23,8 x 16,9





И.Л. Зуев
Летний парк. 1991 г.
Холст, масло
60 x 70



И.Д. Титов
Енисей пробивает путь. 1978 г.
Холст, масло
50 x 70

А.В. Зражевский
Жарки - Байкал. 1997 г.
Холст, масло
54 x 66





В.А. Воронов
Тыква и кабачки.
2009 г.
Холст, масло
60 x 50



Н.А. Внукова
Натюрморт с тыквами. 2008 г.
ДВП, темпера, масло
60 x 80



И.Ю. Верпета
Весенний букет. 2011 г.
Флизелин, акрил, воск
84 x 105



И.Ю. Верпета
Букет. 2015 г.
Флизелин, акрил
84 x 105,5



Е.О. Аблязова
Осенний праздник. 2011 г.
Холст, масло
80 x 110

В.Т. Зражевская
Веяние времени.
(посвящается Верпете Ире). 2012 г.
Холст, масло
60 x 70





Н.А. Незговорова
Две раковины. 2011 г.
Холст, масло
40 x 50



А. Юнтеев
Венецианский натюрморт.
(курсовая работа студента КГХИ). 2013 г.
Холст, масло
80 x 90



Н.В. Мурина
Танец с веером.
Красноярск – Харбин. 2006 г.
Холст, масло
85 x 60



А.В. Суриков
Тигрёнок с яблоком. 2017 г.
Холст, масло
40 x 60



К.Р. Кузнецова
Моя радость. 2013 г.
Холст, масло
50 x 40

К.Р. Кузнецова
Мартовский кот. 2013 г.
Картон, масло
40 x 40



КОТ
КОТ

КК-2-6

кот, кот, кот
кот, кот, кот
кот, кот, кот
кот, кот, кот



Ю.И. Иванова
Шахматы. 2013 г.
Холст, масло
48 x 40



Ю.И. Иванова
Рождество. 2004 г.
Холст, масло
33 x 44



Ю.И. Иванова
Игра в мяч. 2013 г.
Холст, масло
59 x 70



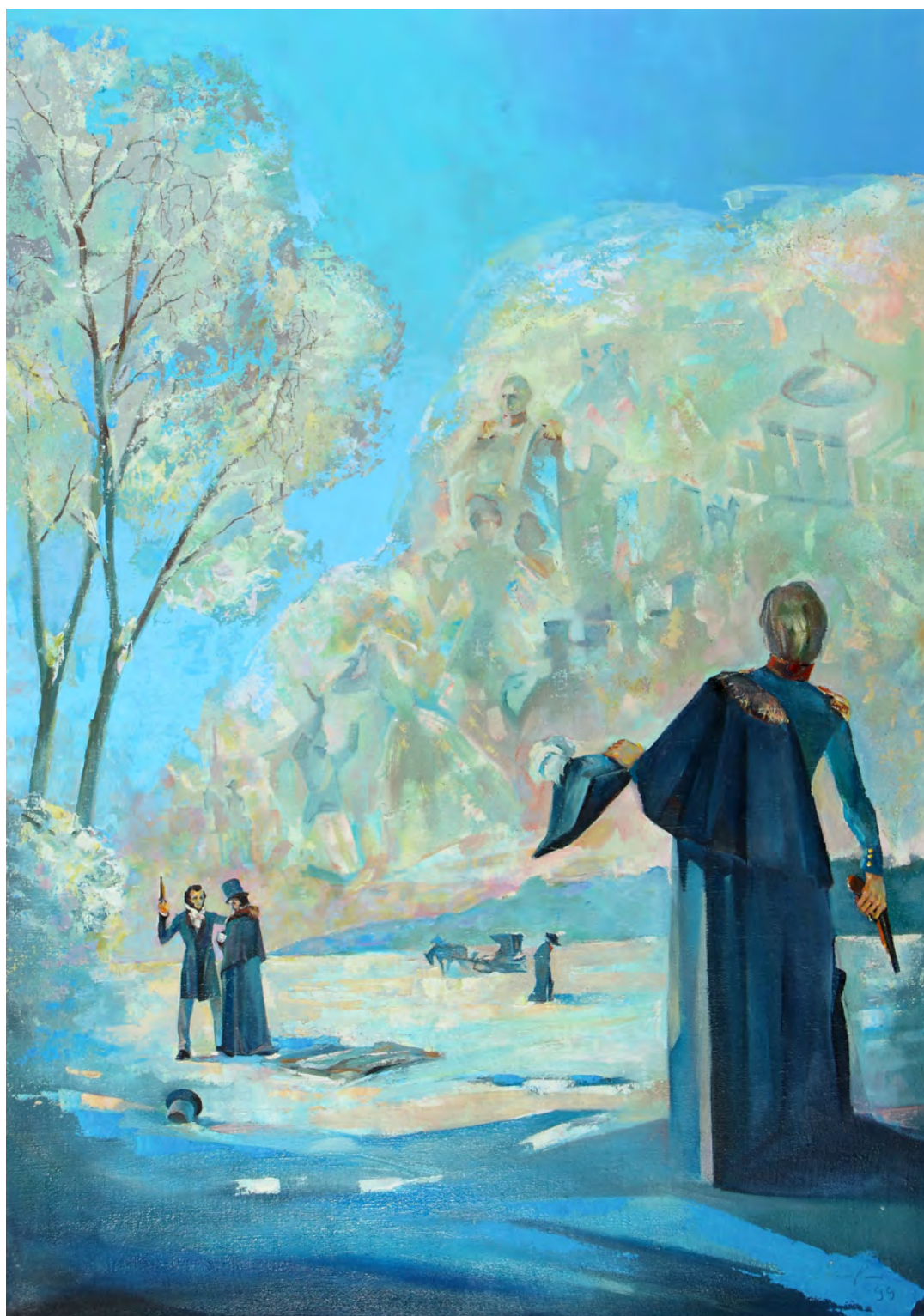
С.М. Роганов
Весна в Саяне. 1964 г.
Холст, масло
45 x 60



С.М. Роганов
Весна идёт. 2017 г.
Холст, масло
30 x 26



Н.С. Сальников
Гора Шайтана. 1978 г.
Оргалит, масло
60 x 100



С.Е. Лошаков
Дуэль за Чёрной речкой. 1999 г.
Холст, масло
100 x 70



В.В. Кондратов
Осень в станице Старочеркесской. 2010 г.
Холст, масло
50 x 70



В.А. Кравцов
Летний парк. 1992 г.
Акрил
43,5 x 36



А.А. Покровский
Портрет ректора КГПИ
В.Н. Борисова. 1996 г.
Холст, масло
65 x 59

А.А. Покровский
Ростовой портрет В.С. Соколова
в интерьере работы. 1990-е г.г.
Холст, масло
248 x 138



Э.В. Шеломов
Портрет В.Н. Гулидова. 2014 г.
Холст, масло
60 x 80



А.А. Покровский
Портрет ректора КГПИ
А.М. Ставера. 1996 г.
Холст, масло
65 x 59



А.Д. Жук
Фламинго. 2018 г.
Холст, масло
50 x 60



А.Д. Жук
Незабудки. 2014 г.
Холст, масло
30 x 40



А.С. Таюрская
Навстречу ветру. 2014 г.
ДВП, акрил
40 x 40



А.А. Щербаков
Портрет философа и поэта
Александра Свитина. 2011 г.
Холст, масло
80 x 110



А.А. Щербаков
Натюрморт с яблоками. 2012—2013 г.г.
Холст, масло
55 x 46

Графика

“ Графика — разновидность изобразительного искусства, использующая в качестве основных изобразительных средств свойства поверхности ”

Коллекцию графики музея СФУ без преувеличения можно назвать самой богатой, разнообразной и значительной. Помимо того что данная коллекция насчитывает наибольшее число экспонатов, в её состав входят произведения выдающихся художников Красноярска (например, эскизные работы Тойво Ряннеля), а также представлен широкий спектр художественных техник — пастель, акварель, ксилография, линогравюра, офорт и др. Многообразие графических техник в целом присуще красноярскому искусству, которое составляет основную часть коллекции, хотя нельзя не отметить, что помимо произведений красноярских мастеров в коллекцию входят и произведения российских и зарубежных художников — например, Леонида Оскорбина (советского мастера линогравюры, прославившегося изображениями знаковых мест Выборга и его окрестностей) и Окон Хосе Симона (современного испанского художника, создающего абстрактные образы с помощью экспериментальной техники — цифровая обработка фотографий).

В коллекции графики музея СФУ особенно можно выделить работы Михаила Мишарина — советского художника-фронтовика, мастера сибирского пейзажа и индустриального пейзажа; Виктора Барткевича — выпускника мастерской графики отделения «Урал, Сибирь, Дальний Восток» Российской академии художеств, существующей в Красноярске с 1987 года; Румяны Внуковой — ученицы А.П. Левитина, педагога-художника КГПУ им. В.П. Астафьева; Валерия Кудринского — мастера акварельной техники, заслуженного художника Российской Федерации; Николая Рыбакова — красноярского художника, уникального мастера абстрактной живописи в Сибири, раскрывающегося с иной стороны в графических работах; Тойво Ряннеля — центрального художника в истории красноярского искусства XX века, создавшего ряд эпических сибирских пейзажей; Николая Сальникова — одного из основоположников профессионального графического искусства в Красноярске, представителя «сурового стиля», работавшего преимущественно в технике линогравюры. Отдельно стоит выделить такого автора, как Александр Сорокин — выпускника мастерской графики Г.С. Паштова, принесшего в красноярское искусство традицию работы в технике ксилографии, отделения УСДВ РАХ; профессора Института архитектуры и дизайна СФУ, чьи работы составляют значительную часть коллекции музея СФУ: миниатюрные торцевые ксилографии на самые разные сюжеты — здесь и диалог с выдающимися мастерами в истории искусства (например, Альбрехт Дюрер) и сказочно-романтические сценки из городской жизни, и иллюстрации к русским сказаниям и другие сюжеты.

Безусловно, графическая коллекция музея СФУ объединяет работы самых разных жанров и тематических направлений, но всё-таки можно проследить как минимум одну сильную тематическую линию — сибирскую идентичность, прочитывающуюся в пейзажах Тойво Ряннеля, Владимира Зеленова, Валерия Кудринского и других авторов, образах северной жизни Степана Турова, детских визуальных воспоминаниях Виктора Барткевича, сюжетах из сибирских мифов и сказок в ксилографиях Александра Сорокина, своеобразии индустриальных видов городов Красноярского края — Ачинска и Дивногорска — Михаила Мишарина и Евгения Шепелевича, что придаёт коллекции графики музея СФУ дополнительную художественную ценность.

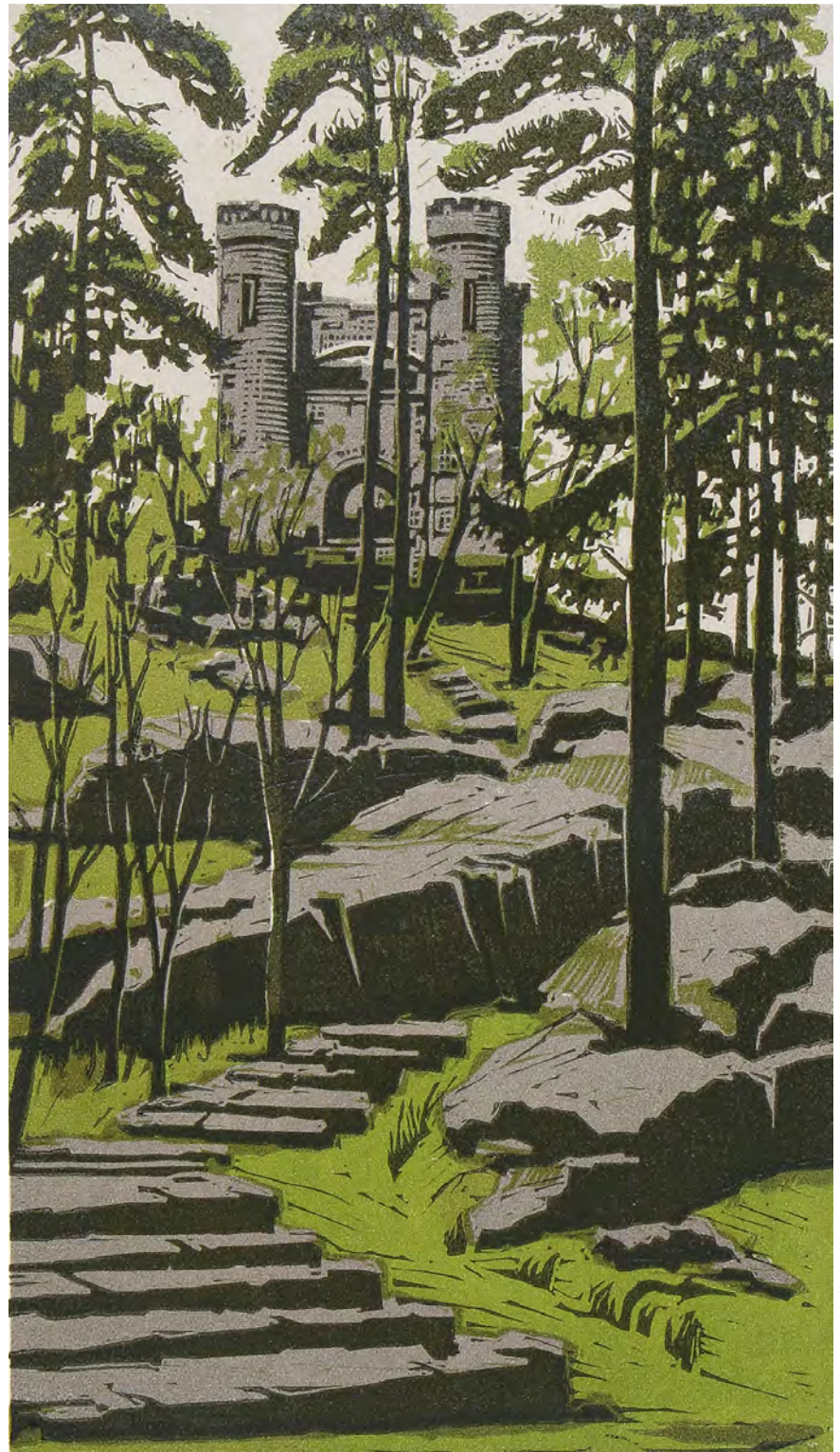


Л.А. Оскорбин
Пейзаж. 1970-е гг.
Бумага, цв. линогравюра
11 x 16



Л.А. Оскорбин
г. Выборг
Областной архив. 1975 г.
Бумага, цв. линогравюра
19 x 30

Л.А. Оскорбин
Монрепо. 1975 г.
Бумага, цв. линогравюра
31 x 18





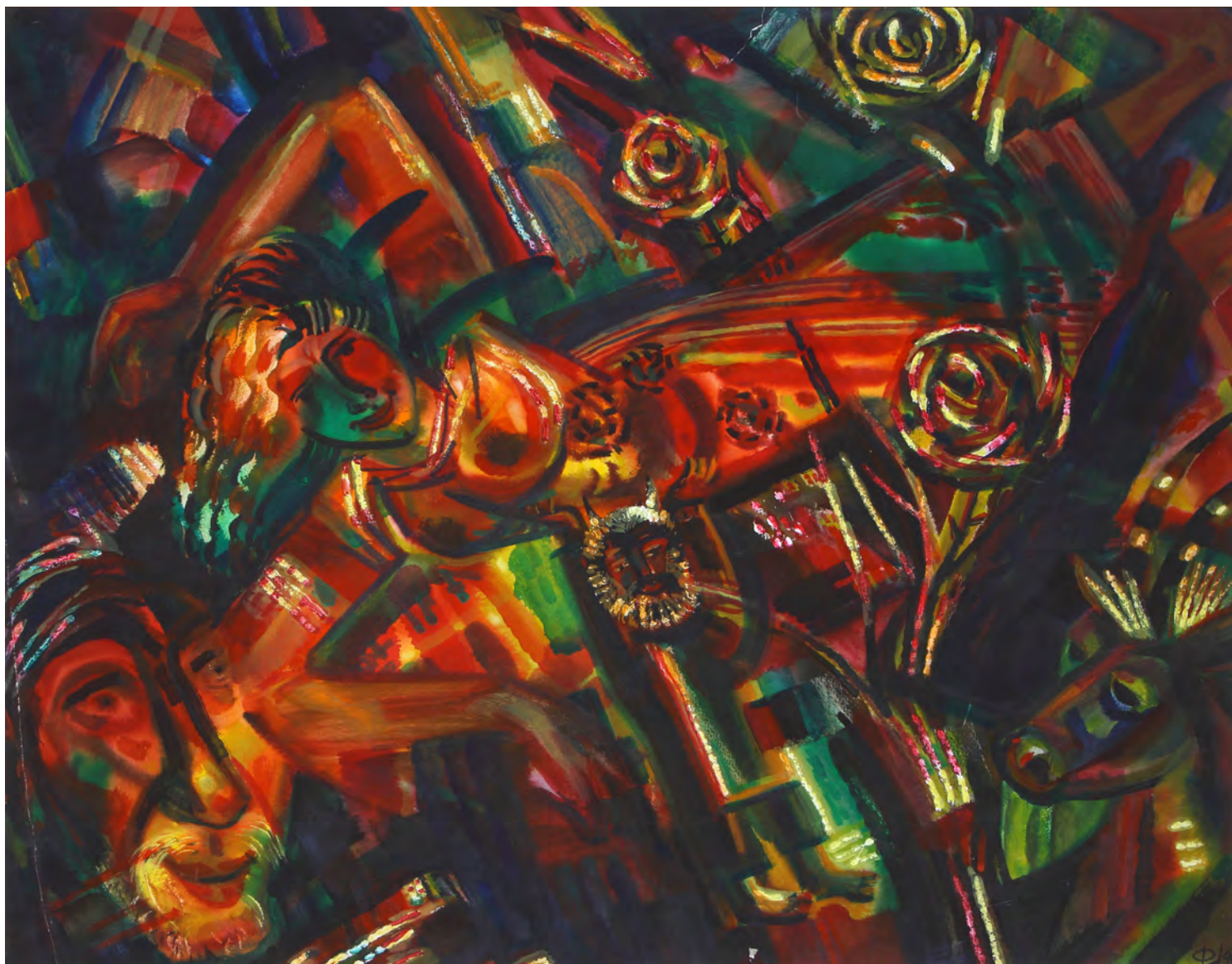
Л.А. Оскорбин
Ленинградский пейзаж. 1970—80-е гг.
Бумага, цв. линогравюра
17 x 32



В.А. Асадчиков
Весны начало. 2010 г.
Бумага, акварель
70 x 100



И.И. Фартуков
Раннее утро. 1987 г.
Бумага, акварель
79 x 54



И.И. Фартуков
Свободное падение. 1990 г.
Бумага, акварель
70 x 87



Н.С. Сальников
Окрестности Красноярска. 1977 г.
Бумага, цв. линогравюра
27 x 48

Н.С. Сальников
Мокрая земля. 1975 г.
Бумага, акварель, тушь
30 x 34



Н.С. Сальников
Сибирские поля. 1976 г.
Бумага, цв. линогравюра
29 x 48



Т.В. Ряннель
Долина Алаша. 1970-е гг.
Бумага, акварель
34 x 55

Т.В. Ряннель
Дорога Абаза - Ак - Довурак. 1971 г.
Бумага, акварель
37 x 55





Т.В. Ряннель
Кодинск. 1990-е гг.
Акварель
79 x 54



Т.В. Ряннель
«Горные кедр. Кедр.»
Эскиз к картине. 1972 г.
Бумага, фломастер
60,3 x 41,7



Т.В. Ряннель
«Горные кедры. Кедр».
Эскиз к картине. 1972 г.
Бумага, фломастер
60,3 x 41,7



М.Н. Мишарин
Ачинский глинозёмный. 1980-е гг.
Бумага, акварель
84 x 58



М.Н. Мишарин
Геологи прилетели. 1970—1980-е гг.
Бумага, акварель
52 x 75



М.Н. Мишарин
Пути-дороги. 1970-е гг.
Бумага, акварель
61 x 42

М.Н. Мишарин
Женский портрет. 1980-е гг.
Бумага, акварель
46 x 65





А.М. Ананьин
Бабушка. 1991 г.
Автолитография
47 x 60

А.М. Ананьин
Говорит Москва.
В новой юрте. 1972 г.
Автолитография
44 x 37



Говорит Москва в новой юрте
Мини-газет
Дорогому Василию на доброе утро!
с любовью от автора!



В.П. Барткевич
Из серии «За землю русскую».
Ледовое побоище. 1988 г.
Автолитография
64 x 110

В.П. Барткевич
Енисейские мотивы. 1991 г.
Автолитография
71 x 55



В.П. Барткевич
Из серии «Дети Камчатки».
Дорога домой. 1992 г.
Автолитография
71 x 55,5



В.А. Зеленов
Скалистый берег Кизира.
1988 г.
Автолитография
69 x 50



С.А. Степанов
Лист из серии
«Красноярская ГЭС».
1970-е гг.
Бумага, гравюра
53 x 42,5



С.Е. Орлов
Улица в Самарканде.
Солнечный день. 1965 г.
Бумага, акварель
40 x 54



М.М. Бирюков
Пейзаж. 2009 г.
Бумага, акварель
15,5 x 23



С.Н. Теряев
Немецкая старина. Этюд. 1991 г.
Бумага, акварель, карандаш
86 x 61

Г.Е. Карепов
Время. 2008 г.
Бумага, смешанная техника
60 x 38





С.Ф. Туров
Перед рыбалкой. 1970-е гг.
Карандаш
53 x 48



С.Ф. Туров
Рыбачки. 1970-е гг.
Карандаш
55 x 43

С.Ф. Туров
Мальчик с сетями. 1970-е гг.
Карандаш
35 x 33





И.В. Башмаков
Жарки. 2008 г.
Бумага, пастель
58 x 68

В.А. Пилипчук
Ожидание. 2010 г.
Бумага, лак
30 x 21





Р.А. Внукова
Бунинский мотив. 2001 г.
Бумага, пастель
24 x 15,5



Р.А. Внукова
Полдень. 2013 г.
Пастель, картон
64 x 57



Р.А. Внукова
Два букета. 2008 г.
Бумага, пастель
38 x 40

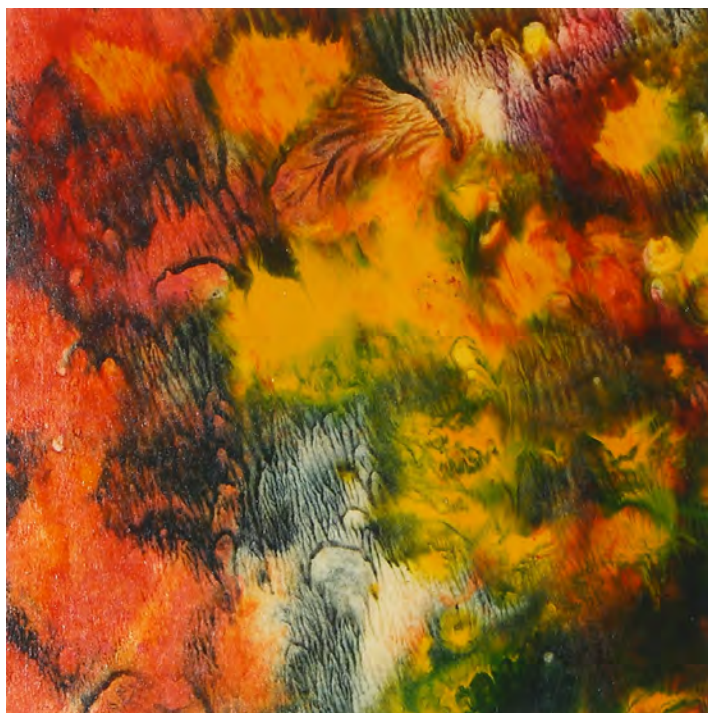


Н.В. Мурина
Шах - Мат. 2012 г.
Цветная гравюра, фанера
24,5 x 33,2

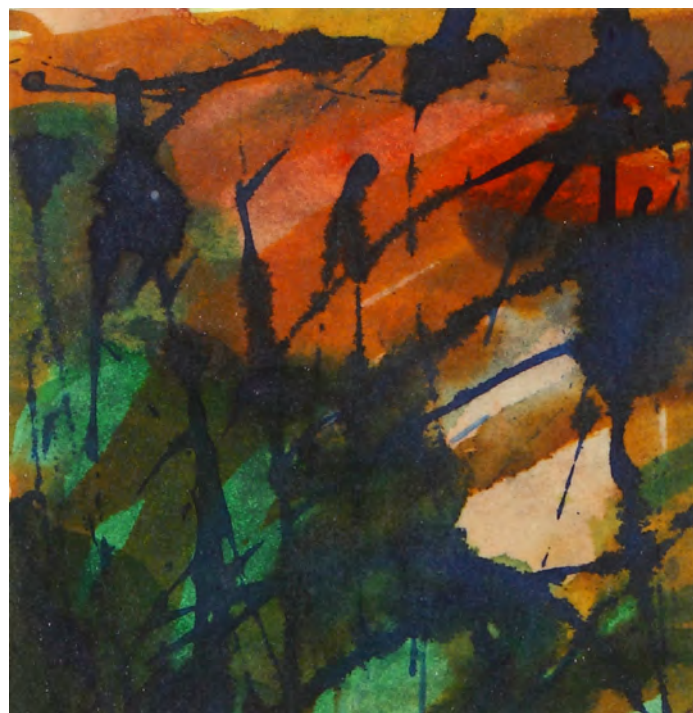
Г.Н. Орлов
Шаман. 1990-е гг.
Бумага, тонер
42 x 33







Окон Хосе Симон
Композиция 2. 1990-е гг.
Бумага, тонер
14,8 x 14,8



Окон Хосе Симон
Композиция 3. 1990-е гг.
Бумага, тонер
14,9 x 14,7

Окон Хосе Симон
Композиция 1. 1990-е гг.
Бумага, тонер
14,7 x 15



А.Н. Орлова
Осенний букет. 2010 г.
Бумага, пастель
59 x 73



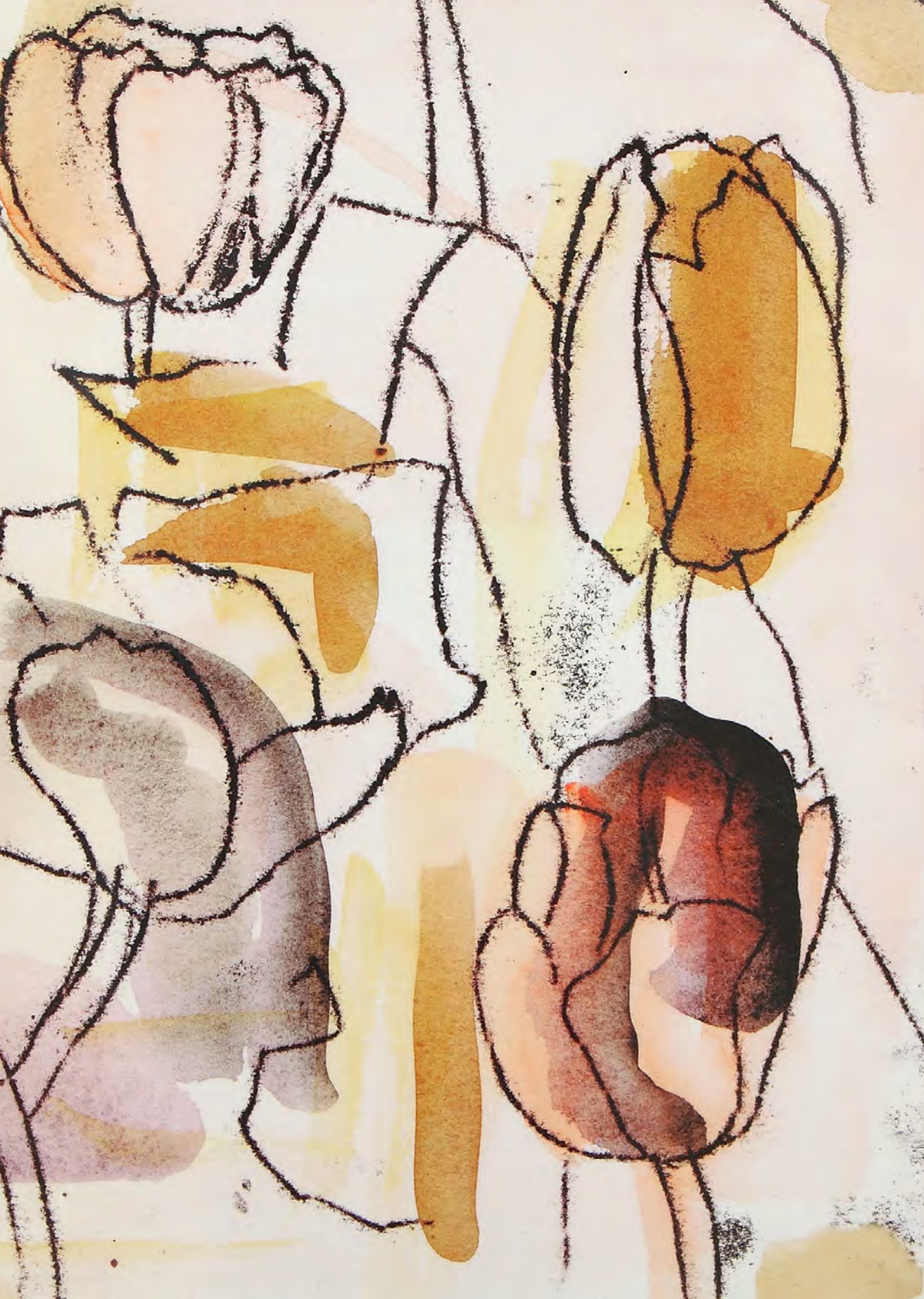
А.Н. Орлова
Анютины глазки. 2010 г.
Бумага, пастель
58 x 68



К.М. Максимов
Портрет рабочего. 1950—60-е гг.
Бумага, карандаш
43 x 30



Н.И. Рыбаков
Обнажённая. 2000 г.
Цветной картон, сепия, мел
67 x 57



Джасперс Мэриэн
(Jaspers Marjan)
Тюльпаны. 2004 г.
Офорт, травление
сухой иглой, гуашь
37 x 26,5

Джасперс Мэриэн
(Jaspers Marjan)
Тюльпаны. 2004 г.
Офорт, травление
сухой иглой, гуашь
37 x 26,5





Неизвестный немецкий художник
Серия «Птицы». Лист 1. 2004 г.
Бумага тонированная, гуашь
41 x 29

Неизвестный немецкий художник
Серия «Птицы». Лист 2. 2004 г.
Бумага тонированная, гуашь
41 x 29





В.И. Кудринский
1 отчётная выставка творческих мастерских Академии художеств СССР (Сибирско-Дальневосточного отделения СХ РСФСР).
Плакат. 1991 г.
 Бумага офсетная, печать офсетная, цветная
 84 x 53



В.И. Кудринский
В. Павленко. Выставка произведений. Плакат. 1980-е гг.
 Бумага офсетная, печать офсетная, чёрно-белая
 75 x 50



В.И. Кудринский
«Славянский ход». Плакат. 1992 г.
 Бумага офсетная, печать офсетная, цветная
 83 x 54



В.И. Кудринский
Андрей Поздеев.
Выставка: живопись, рисунок.
Плакат. 1980-е гг.
 Бумага офсетная,
 печать офсетная, цветная
 81 x 59,5



В.И. Кудринский
Юбилейная краевая
художественная выставка
работ к 50-летию Красноярской
организации Союза художников
РСФСР. Плакат. 1990 г.
 Бумага офсетная,
 печать офсетная, цветная
 82 x 54

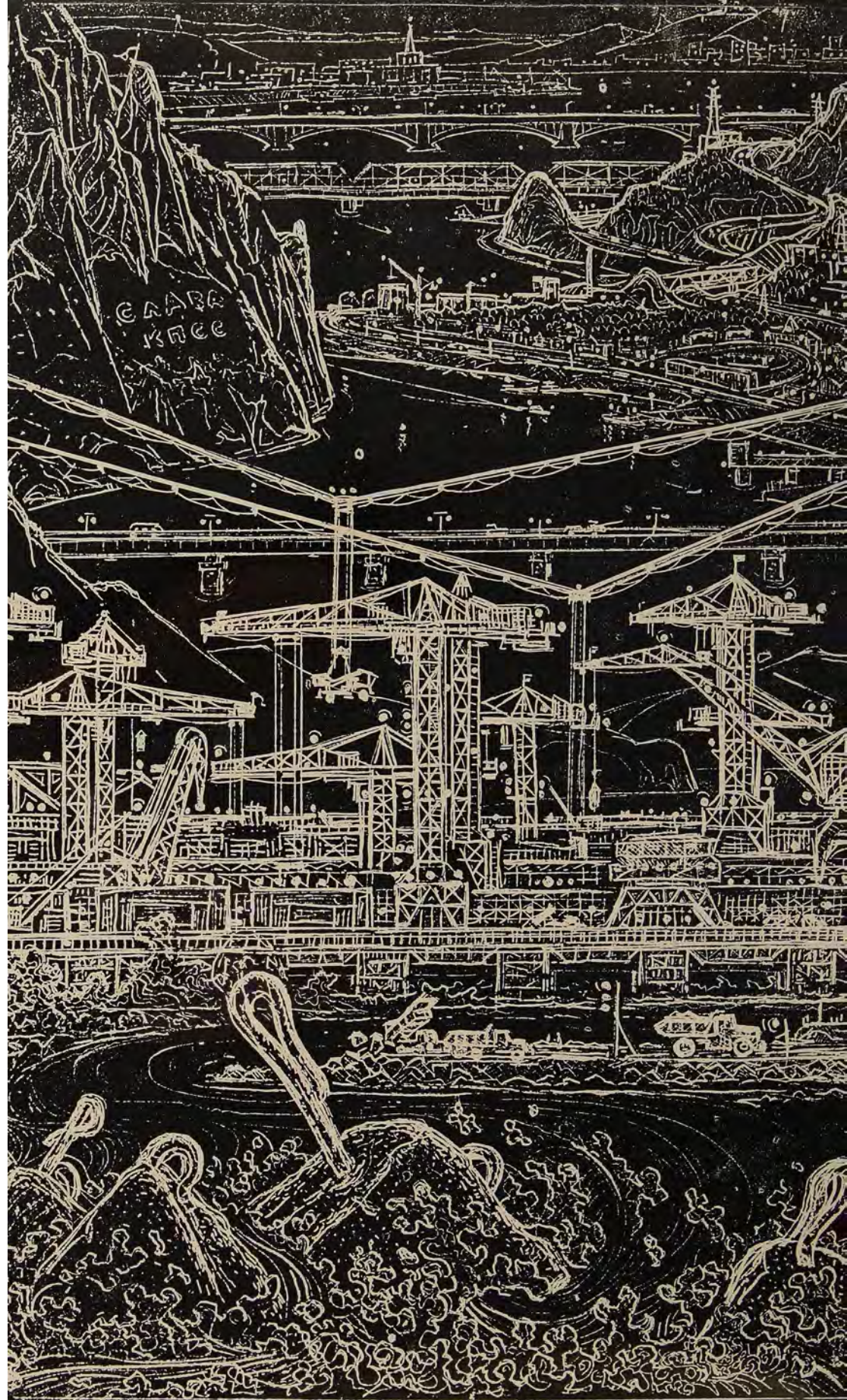


В.И. Кудринский
Выставка работ
творческой группы графиков.
Плакат. 1980 г.
 Бумага офсетная,
 печать офсетная, чёрно-белая
 81,5 x 53,7



В.И. Кудринский
Мокрый снег. 1999 г.
Бумага, акварель
56 x 76

Е.А. Шепелевич
Дивногорск. 1960-е гг.
Бумага, гравюра
63 x 44





"Антиквар"

А.В. Сорокин

А.В. Сорокин
Антиквар. 2015 г.
Бумага, торцевая ксилография
13,7 x 10,3



А.В. Сорокин
Натюрморт с орехом. 2015 г.
Бумага, торцевая ксилография
12,8 x 10,2



А.В. Сорокин
Натюрморт с ракушками. 2016 г.
Бумага, торцевая ксилография
12,8 x 10,1



А.В. Сорокин
Котовасия. 1991 г.
Бумага, обрезная ксилография
12 x 17



А.В. Сорокин
Новый год. 2003 г.
Бумага, торцевая ксилография
15,8 x 22,4

А.В. Сорокин
Дома. 1996 г.
Бумага, торцевая ксилография
16,3 x 9



А.В. Сорокин
Котейка. 1999 г.
Бумага, торцевая ксилография
17,3 x 16,3



А.В. Сорокин
Полёт. 2016 г.
Бумага, торцевая ксилография
8,8 x 10,5



А.В. Сорокин
Рождение гамаюна. 2016 г.
Бумага, торцевая ксилография
8,8 x 10,6



А.В. Сорокин
Северная сказка. 2015 г.
Бумага, торцевая ксилография
13,3 x 10,2

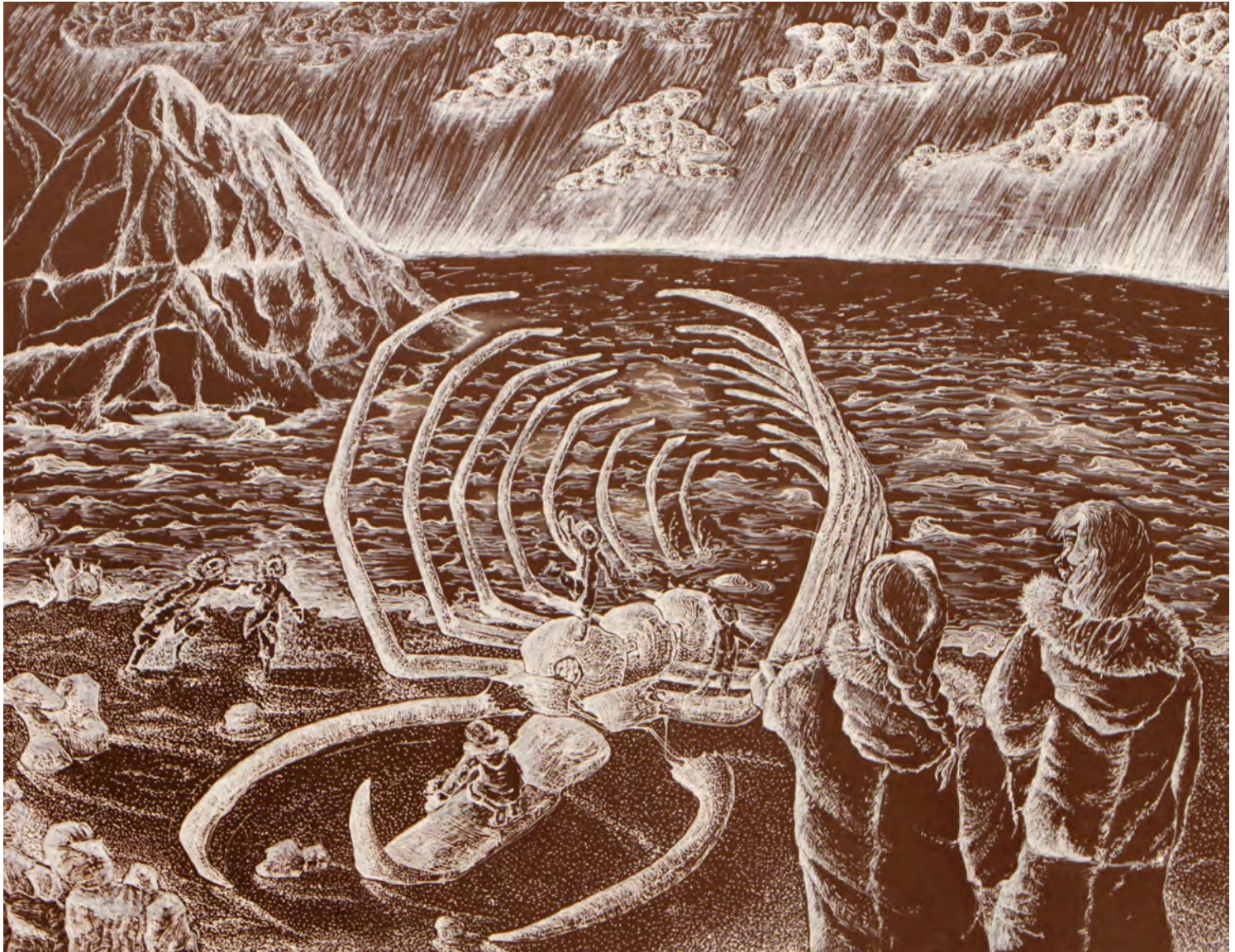


Кристина Дранишникова, 17 лет
Семейная фотостудия
Бумага, маркер
60 x 40

Артур Круглов, 9 лет
Прогулка всей семьёй
Бумага, гуашь, маркер
40 x 61



Яна Харченко, 14 лет
Домашние хлопоты
Бумага, маркер
42,8 x 61



Яна Макаревич, 17 лет
Детская площадка
Бумага тонированная,
гуашь, гелевая ручка
49,6 x 64,7



Ирина Деменкова, 16 лет

Помощница

Бумага тонированная, гуашь, гелевая ручка

49,8 x 56



Даша Попова, 11 лет
Выходные в «Роевом ручье»
Бумага, акварель,
гуашь, фломастер
61 x 43



Даша Гимодеева, 11 лет
Россия, вперёд!
Бумага, акварель, гуашь
43 x 59



Арина Гащенко, 9 лет
Заботливые родители
Бумага белая писчая,
печать офсетная, ч/б
20,2 x 14,4

Скульптура

Скульптура — искусство создания объёмных художественных произведений путём резьбы, лепки или отливки

Коллекция скульптуры музея СФУ представляет скульптуру «малых форм» мастеров красноярского искусства. По сравнению с живописной и графической коллекциями она довольно скромна, но всё-таки объединяет творчество хорошо известных красноярцам скульпторов, так как многие из них создали знаковые памятники, определяющие образ г. Красноярск.

Именно поэтому центральным произведением коллекции можно назвать миниатюрную модель памятника архиепископу Луке (В.Ф. Войно-Ясенецкому), созданную в 1998 году скульптором Б.И. Мусатом. В 2002 году памятник был установлен в сквере бывшего Архиерейского дома. Помимо того что сама личность, чьей памяти посвящена скульптура, особенно значима для истории Красноярского края — это знаменитый врач и священнослужитель, канонизированный Русской православной церковью, работавший во время Великой Отечественной войны в Красноярском госпитале, — скульптор создал достойный ей художественный образ — сосредоточенный жест рук и медитативная погружённость персонажа во внутренний мир настраивают многих жителей города на то, чтобы вырваться из повседневной суеты и погрузиться в духовную рефлексию. Автор скульптуры — Борис Ильич Мусат (1932 –2011) был профессором КрасГАСА (СФУ) в течение многих лет, его творчество примечательно тем, что он один из немногих мастеров, создававших жанровые сцены в красноярской скульптуре советского времени, обращавшийся к изображению бытовых моментов жизни простых рабочих людей.

Значимую часть коллекции скульптур музея СФУ составляют произведения Владимира Зеленова — заслуженного художника России, чьи портретные скульптурные образы установлены во многих «точках» Красноярского края — это скульптурные группы «Астафьевы» в д. Овсянке, «Ленин и Крупская» в с. Шушенском, в с. Партизанском — памятник партизанам Гражданской войны, памятник Герою Советского Союза Н.С. Чапаеву в Канске. Скульптор В. Зеленов на протяжении всего своего творчества решал проблему представления знаковых событий российской истории не традиционно — через выдающихся личностей, вершащих ход истории, а через образы простых людей, которые принимали участие в этих процессах. Поэтому самая монументальная по своим размерам работа из коллекции музея СФУ «Землепроходцы», где история освоения Сибири рассказана не через походы Ермака, а через усилия простых людей, показательна для творчества скульптура и интересна для понимания истории Сибири.

Сибирская тема раскрывается и в образах Владимира Ивановича Шавлыгина, создавшего галерею обобщённых портретов жителей сибирского Севера — охотника, оленевода и молодого северянина. Значительный вклад в коллекцию музея своими произведениями внесли профессор кафедры РЖиС Сергей Евгеньевич Лошаков и доцент этой кафедры Дмитрий Олегович Шавлыгин-младший.

Александра Ситникова

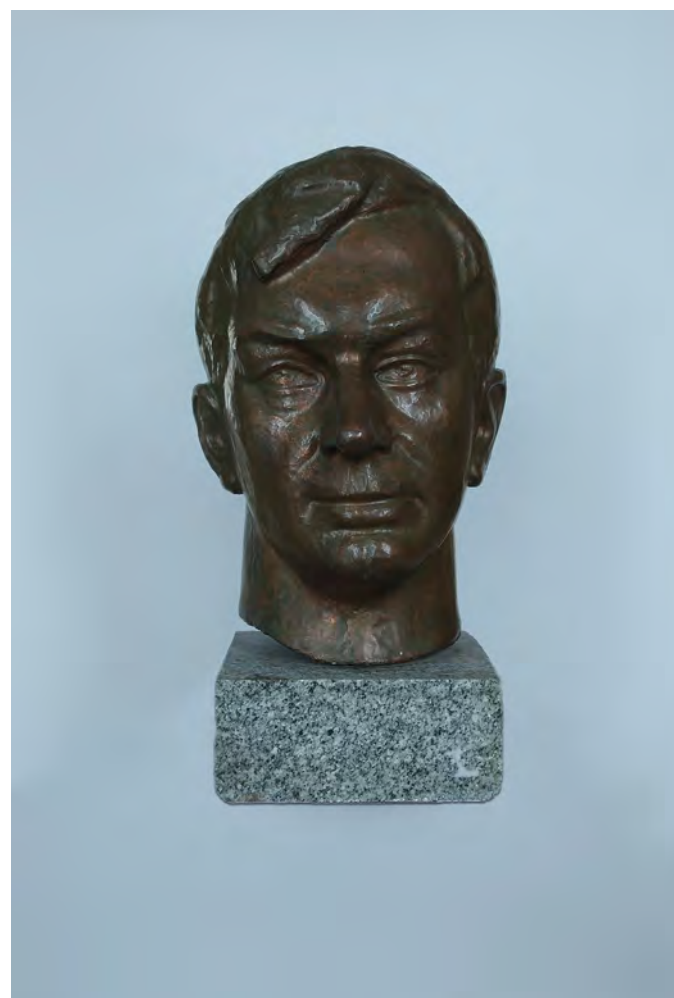


В.А. Зеленов
Лаотянка. 1962 г.
Гипс, тон
55 x 88 x 40





В.А. Зеленов
Портрет молодого учёного. 1982 г.
Металл, выколотка, гранит
45 x 20 x 21



В.А. Зеленов
Лица. 1959 г.
Гипс, тон
42 x 32 x 39

В.А. Зеленов
Землепроходцы. 1987 г.
Глина, тон
120 x 80 x 48



В.А. Зеленов
На земле предков. 1964 г.
Гипс, тон
180 x 65 x 60

В.И. Шавлыгин
Портрет Ивана Ярыгина. 1970-е гг.
Медь, выколотка
63 x 44 x 34,5





В.И. Шавлыгин
Портрет молодого архитектора.
Шавлыгин Олег. 1970-е гг.
Гипс, тон
61 x 47 x 36



В.И. Шавлыгин
Из серии «Северный народ».
Оленевод. 1970-е гг.
Гипс, тон
39,5 x 26,5 x 24

В.И. Шавлыгин
Из серии «Северный народ».
Охотник с трубкой. 1970-е гг.

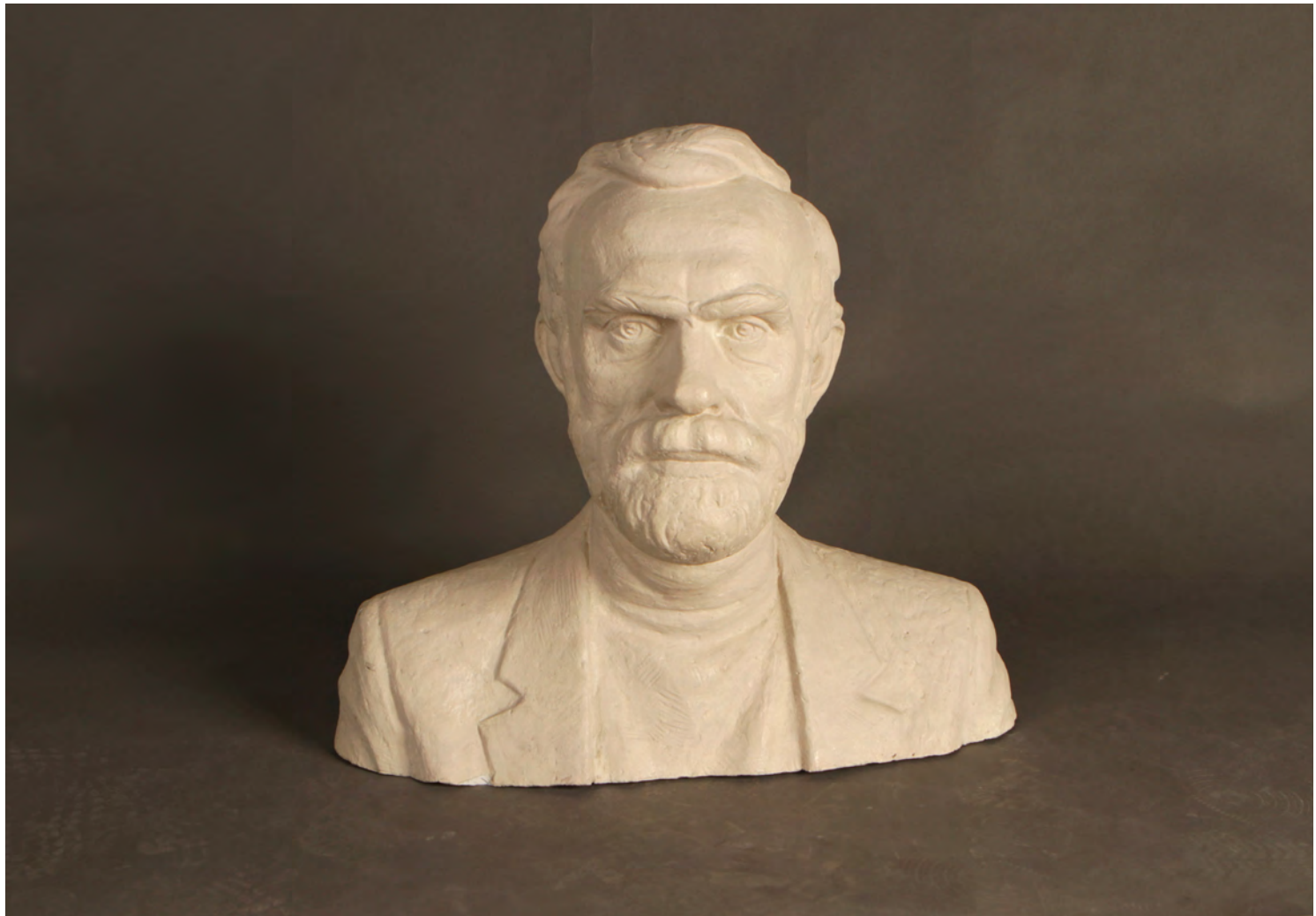
Гипс, тон
31 x 30 x 24



В.И. Шавлыгин
Из серии «Северный народ».
Молодой северянин. 1970-е гг.

Гипс, тон
36 x 24 x 21





Б.И. Мусат
Портрет архитектора
Сергея Михайловича Геращенко. 1991 г.
Гипс, тон
47 x 56,5 x 31

Б.И. Мусат
Архиепископ Лука. В.Ф. Войно-Ясенецкий.
Модель памятника. Архитектор С.М. Геращенко. 1998 г.
Гипс, тон
32 x 23 x 28





С.Е. Лошаков
Светлана. 2017 г.
Шамот, ангобы, акрил
45 x 28 x 29

С.Е. Лошаков
Портрет философа
(А.П. Свитин). 2017 г.
Гипс, акрил
45 x 29 x 24



С.Е. Лошаков
Кончита. 2017 г.
Гипс, тон, акрил
36 x 25 x 22

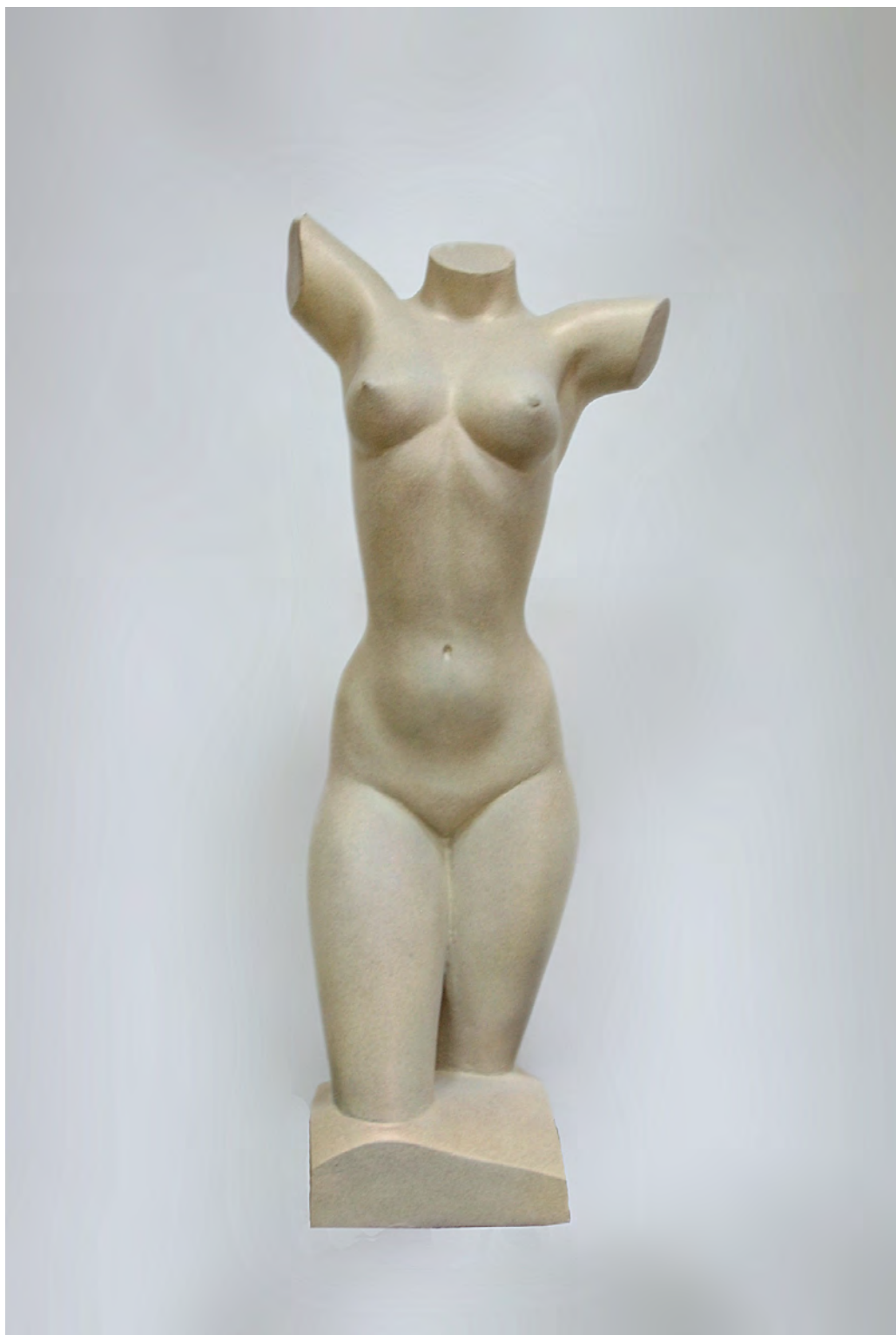
С.Е. Лошаков
Командор Резанов. 2017 г.
Шамот, ангобы, акрил
60 x 38 x 29



С.Е. Лошаков
Л.В. Киренский. Барельеф. 2012 г.
Гипс, тон
52 x 61

Д.О. Шавлыгин
Жанна. 2007 г.
Мрамор
49 x 56 x 15





Д.О. Шавлыгин

Весна. 2013 г.

Гипс, тон

50 x 15 x 10

Декоративно-
прикладное
искусство

“

Декоративно-прикладное искусство —
раздел изобразительного искусства,
охватывающий создание художественных
изделий, имеющих утилитарное
и художественное назначение

”

Декоративно-прикладная часть музейной коллекции невелика, но и она открывает нам художественные произведения, имеющие практическое применение в нашем с вами обиходе и сфере обычных интересов. В коллекции музея представлено более двадцати пространственных композиций заслуженного художника России В.А. Пилипчука. Это ещё одна сторона творческого дарования мастера, которая отражает философское мышление, фантазии и иронический взгляд художника на привычные вещи.

Потомственная художница-керамист Мария Воронова представлена в коллекции работой «Лето» (керамика, масло, 2014 г.). Летящий, выразительный, яркий женский профиль в развевающемся наряде... Искусная фактура головного убора и платья, романтическое выражение лица приглашают нас в фантастический мир грёз.

Интересна серия студенческих работ в технике горячего батика, отразившая тему сибирских сказок. Большой мастер декоративно-прикладного искусства Вера Петровна Вотякова научила работе по шёлку несколько поколений студентов Института архитектуры и дизайна, а Аксана Ревовна Грекова сподвигла будущих дизайнеров одежды на коллекции «Крысиное королевство» и модели спортивной одежды, посвящённые Зимней Универсиаде 2019 года.

Декоративно-прикладное искусство не зря называют искусством предметного мира. Окружить повседневную жизнь интересными и неординарными предметами — значит сделать жизнь красивее и ярче!

Анна Румянцева



В.А. Пилипчук
«Колыма – она всем Колыма».
Пространственная композиция.
1995—2003 гг.
Холст, акрил, металл, дерево
108 x 83



В.А. Пилипчук
Распятие.
Пространственная композиция.
1995—2003 гг.
Дерево, фанера, тонировка,
металл, колючая проволока
78 x 60,6

В.А. Пилипчук
Артефакт с Нижней Тунгуски.
Пространственная композиция.
1995—2003 гг.
Дерево, стекло, клей
32,5 x 12,1 x 18



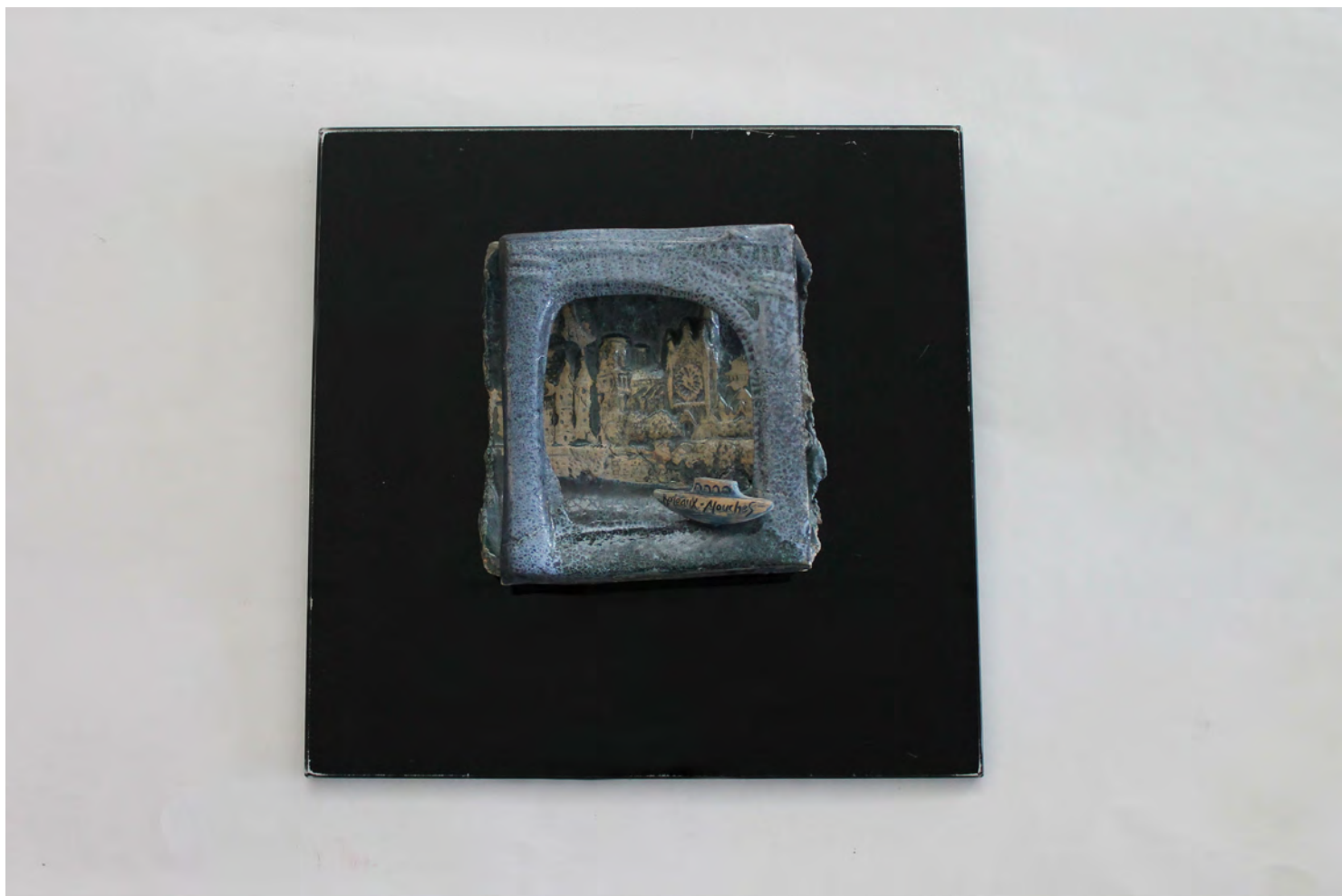
В.А. Пилипчук
Пригвождённый Меркурий.
Пространственная композиция.
1995—2003 гг.
Дерево, клей, металл, бумага, перья
28 x 29 x 36



В.А. Пилипчук
Пространственная композиция.
1995—2003 гг.
Дерево, стекло, клей, металл
33 x 19 x 23

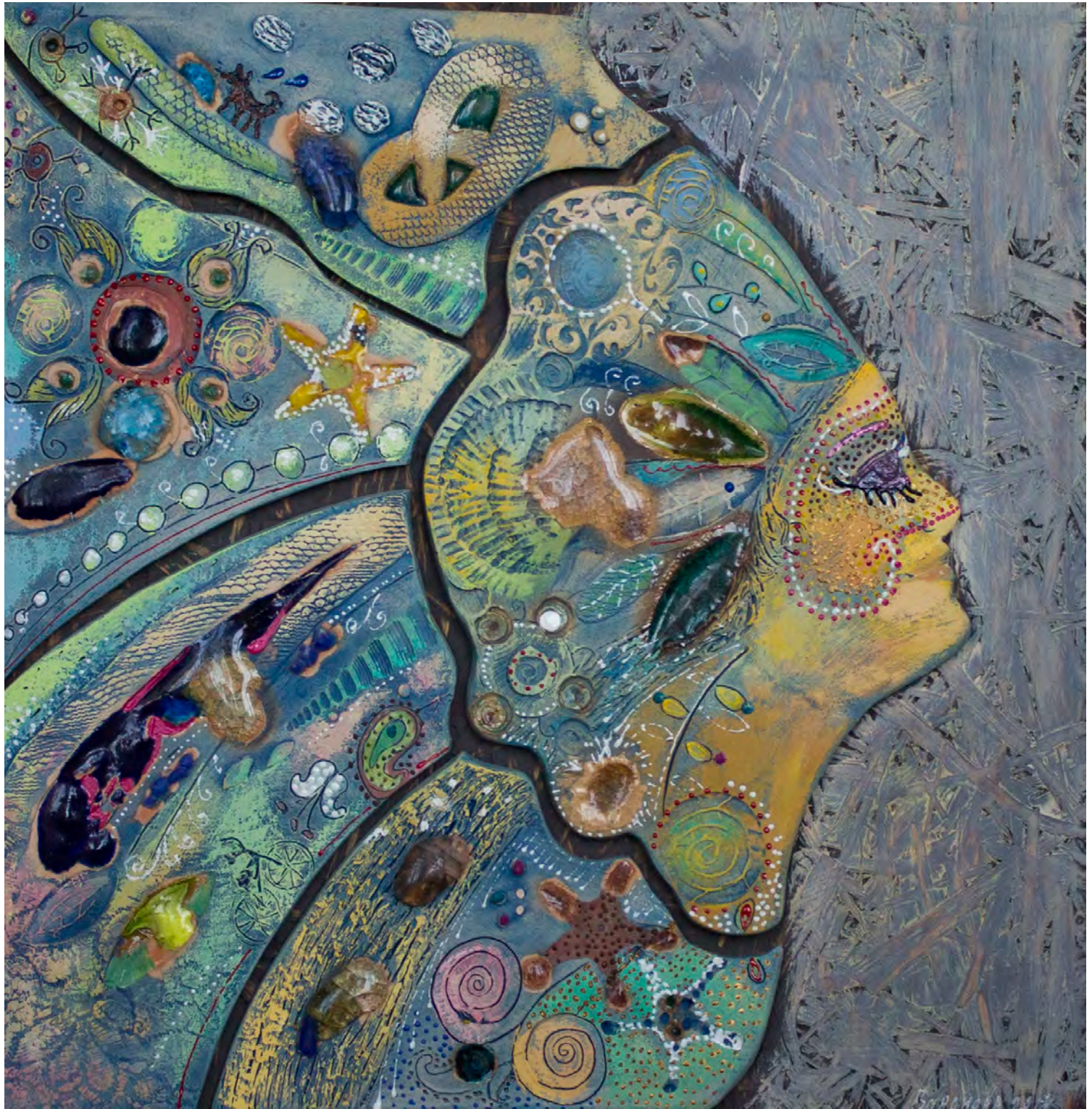






Е.А. Краснова
Нотр-Дам де Пари. Керамическая плакетка. 2009 г.
Глина, лепка соли, глазури
14 x 17 x 4

В.А. Пилипчук
Пространственная композиция. 1995—2003 гг.
Дерево, камень, бамбук, клей, тонер
36 x 23 x 23



М.В. Воронова
Лето. 2004 г.
Керамика, масло
40 x 40

Ю. Хорошева
Серия «Сибирские сказки». Солнце.
Батик горячий. 2011 г.
Шёлк ацетатный
94 x 96,5



А. Корытникова
Музыка света. Батик горячий. 2011 г.
Ткань, резерв, красители, батик
69,5 x 49,8



Д. Юдина
Серия «Сибирские сказки».
Рыбы. Батик горячий. 2011 г.
Шёлк ацетатный
94 x 94



Д. Иванникова
Серия «Сибирские сказки». Птицы.
Батик горячий. 2011 г.
Шёлк ацетатный
93,5 x 94,8

Создание и развитие университетских музеев является одним из самых востребованных направлений при организации качественной образовательной среды в современном вузе. Учёные связывают предназначение таких музеев с тремя ключевыми функциями — коллекционировать ценные для университетского сообщества артефакты, выступать лабораторной площадкой для организации научно-исследовательской работы с реальными объектами, создавать имидж университета для внешних партнёров.

История университетских музеев начинается ещё в XVII веке в Европе, где создавались ботанические сады и анатомические театры при университетах, чтобы снабдить студентов материалами для опытов и практики. На сегодняшний день любой крупный университет, имеющий широкое международное признание (например, Кембридж, Университет Глазго, Университет Тромсё и др.), обладает собственной музейной коллекцией, специфика которой определяется историей, научным профилем и энтузиазмом отдельных учёных, развивающих эти музеи.

На сегодняшний день коллекция музея Сибирского федерального университета выделяется среди музеев-коллег своей художественной направленностью, стремлением коллекционировать произведения изобразительного искусства. Подобная коллекция может стать основой для научно-исследовательских работ не только искусствоведов и специалистов гуманитарного профиля, но и всех студентов университета, стремящихся к развитию своего креативного потенциала. Художественная ориентация музея Сибирского федерального университета с достойной коллекцией сибирских визуальных образов прекрасно отвечает потребности оригинальной и яркой презентации вуза для российских и международных партнёрских организаций, обладает потенциалом привлекательности для самого широкого круга посетителей и, возможно, в будущем по примеру многих других университетских музеев мира откроет свои двери не только для студентов и сотрудников СФУ, но и для жителей Красноярска и Красноярского края.

Александра Ситникова

УДК 069
ББК 79.16
К 606

В подготовке издания участвовали:

Анна Румянцева – руководитель проекта
Наталья Копцева – доктор философских наук, профессор
Александра Ситникова – кандидат философских наук, доцент
Антонина Ларионова – магистр истории искусства
Александр Ёжкин – фотохудожник
Ирина Максимова – дизайнер
Илья Гурьянов – дизайнер
Вадим Лемещенко – дизайнер
Юлия Станкевич, Полина Клементьева, Марианна Ерёмкина, Алёна Скуратова – работники
Музея СФУ

К 606 Коллекция: художественный альбом / отв. за вып. А. С. Румянцева. –
Красноярск : Сиб. федер. ун-т, 2020. – 129 с.
ISBN 978-5-7638-4395-8

Электронный вариант издания см.:
<http://catalog.sfu-kras.ru>

ISBN 978-5-7638-4395-8

УДК 069
ББК 79.16

© Сибирский федеральный университет, 2020

Изоиздание
КОЛЛЕКЦИЯ

Художественный альбом

Ответственная за выпуск
Румянцева Анна Сергеевна

Подписано в печать 10.09.2020. Печать офсетная. Формат 60×90/12
Бумага мелованная. Усл. печ. л. 10,75. Тираж 100 экз. Заказ № 11902

Библиотечно-издательский комплекс
Сибирского федерального университета
660041, Красноярск, пр. Свободный, 82а
Тел. (391) 206-26-16; <http://bik.sfu-kras.ru>
E-mail: publishing_house@sfu-kras.ru